



检测报告

报告编号：DHJC20220721

样品类型： 废水、废气

委托单位： 湖南海利常德农药化工有限公司

项目名称： 湖南海利常德农药化工有限公司

签发日期： 2022年3月31日



报告说明 Remark

1. 报告无本公司报告专用章或公章无效。

The report is invalid without the special report stamp or the company stamp of DHT.

2. 未经本公司书面批准，不得部分复制本报告。

The test report shall not be copied partly without the written approval of DHT.

3. 报告无编制、审核、签发人签章无效。

The test report is not valid without the signatures or seals of the compiling, checking and approving persons.

4. 报告涂改无效。

The test report is invalid if scribbled or altered.

5. 送样检测仅对来样负责。

The result of the commission test is only referring to the sample(s) accepted.

6. 本检测结果仅代表检测时委托方提供的工况条件下的项目测值。

These testing results would only present the visual value taken at the scene within specific conditions where our clients point.

7. 未经本公司同意，委托方不得擅自使用检测结果进行不当宣传。

Without the authorization of the DHT, the entrusting party is not allowed to publicize the test result.

8. 如对本报告有异议，请于收到本报告之日起七天内向本公司提出，逾期不予受理。

Any dispute of the test report must be raised to the DHT within 7 days after the test report is received, exceeding which the dispute will not be accepted.

9. “*”号标记项目为分包项目。

Item(s) that marked with “*” is (are) subcontracted.

地址 (Add)：湖南省常德市武陵区东江街道新安社区常德大道（武陵区移动互联网产业园B05栋）

邮编 (Post Code)：415003 电话 (Tel)：0736-7795601 传真 (Fax)：0736-7795310

湖南德环检测中心

分析结果报告单

基本情况

报告编号: DHJC20220721

共9页 第1页

样品类型	废水、废气
委托单位	湖南海利常德农药化工有限公司
项目名称	湖南海利常德农药化工有限公司
采样人员(日期)	孟德坤、刘俊 (2022年3月9日)
分析人员	张华勇、孟子钦等
计划单编号	DH2022-03-001
分析项目	废水: 悬浮物、色度、石油类 有组织废气: 氯化氢、氟化氢、一氧化碳、镉及其化合物、铅及其化合物、汞及其化合物、铬、锡、锑、铜、锰、钴及其化合物、铊及其化合物、砷、镍、非甲烷总烃、氮氧化物
分析日期	2022年3月9日~3月15日
编报人员	邓燕雯
检测结果	见后
备注	/

湖南德环检测中心

分析结果报告单

样品信息

报告编号: DHJC20220721

共9页 第2页

样品类型	样品编号	点位名称	样品性状
废水	DHJC20220721-01	废水总排口第1次	淡黄色
	DHJC20220721-02	废水总排口第2次	淡黄色
	DHJC20220721-03	废水总排口第3次	淡黄色
有组织废气 (氯化氢)	DHJC20220721-04	CD-12-DA03 (固液焚烧炉排口) 第1次	/
	DHJC20220721-05	CD-12-DA03 (固液焚烧炉排口) 第2次	/
	DHJC20220721-06	CD-12-DA03 (固液焚烧炉排口) 第3次	/
有组织废气 (氟化氢)	DHJC20220721-07	CD-12-DA03 (固液焚烧炉排口) 第1次	/
	DHJC20220721-08	CD-12-DA03 (固液焚烧炉排口) 第2次	/
	DHJC20220721-09	CD-12-DA03 (固液焚烧炉排口) 第3次	/
有组织废气 (其他金属及其化合物)	DHJC20220721-10	CD-12-DA03 (固液焚烧炉排口) 第1次	/
	DHJC20220721-11	CD-12-DA03 (固液焚烧炉排口) 第2次	/
	DHJC20220721-12	CD-12-DA03 (固液焚烧炉排口) 第3次	/
有组织废气 (汞及其化合物)	DHJC20220721-13	CD-12-DA03 (固液焚烧炉排口) 第1次	/
	DHJC20220721-14	CD-12-DA03 (固液焚烧炉排口) 第2次	/
	DHJC20220721-15	CD-12-DA03 (固液焚烧炉排口) 第3次	/
有组织废气 (非甲烷总烃)	DHJC20220721-16	CD-10-DA01 第1次	/
	DHJC20220721-17	CD-10-DA01 第2次	/
	DHJC20220721-18	CD-10-DA01 第3次	/
	DHJC20220721-19	CD-10-DA02 第1次	/
	DHJC20220721-20	CD-10-DA02 第2次	/
	DHJC20220721-21	CD-10-DA02 第3次	/
	DHJC20220721-22	CD-12-DA06 第1次	/
	DHJC20220721-23	CD-12-DA06 第2次	/
	DHJC20220721-24	CD-12-DA06 第3次	/
	DHJC20220721-25	CD-09-DA01 第1次	/
	DHJC20220721-26	CD-09-DA01 第2次	/
	DHJC20220721-27	CD-09-DA01 第3次	/
	DHJC20220721-28	CD-09-DA02 第1次	/
	DHJC20220721-29	CD-09-DA02 第2次	/
	DHJC20220721-30	CD-09-DA02 第3次	/
	DHJC20220721-31	CD-08-DA02 第1次	/
	DHJC20220721-32	CD-08-DA02 第2次	/
	DHJC20220721-33	CD-08-DA02 第3次	/
	DHJC20220721-34	CD-07-DA01 第1次	/
	DHJC20220721-35	CD-07-DA01 第2次	/
DHJC20220721-36	CD-07-DA01 第3次	/	

湖南德环检测中心

分析结果报告单

检测方法及使用仪器

报告编号: DHJC20220721

共9页 第3页

检测项目		检测分析及标准号	分析主要仪器及编号	标准方法检出限
废水	悬浮物	水质 悬浮物的测定 重量法 GB 11901-89	EX225DZH电子天平 YQ-59	4mg/L
	石油类	水质 石油类和动植物油类的测定 红 外分光光度法 HJ 637-2018	JLBG-121U红外分光测油 仪 YQ-194	0.06mg/L
	色度	水质 色度的测定 稀释倍数法 HJ 1182-2021	/	2倍
有组织 废气	氮氧化物	固定污染源废气 氮氧化物的测定 定 电位电解法 HJ 693-2014	3012H-D型大流量低浓度 烟尘气测试仪 YQ-230	3mg/m ³
	氯化氢	固定污染源排气中氯化氢的测定硫氰 酸汞分光光度法 HJ/T 27-1999	722G可见分光光度计 YQ-120	0.9mg/m ³
	氟化氢	固定污染源废气 氟化氢的测定 离子 色谱法 HJ 688-2019	PIC-10 离子色谱仪 YQ-123	0.08mg/m ³
	一氧化碳	《空气和废气监测分析方法》(第四 版增补版) 国家环保总局2003年	3012H型自动烟尘(气) 测试仪 YQ-109	3mg/m ³
	汞及其化合物	《空气和废气监测分析方法》(第四 版)增补版 国家环保总局, 2003年 原子荧光分光光度法	AFS-230E双道原子荧光光 度计 YQ-42	3.0×10 ⁻⁶ mg/m ³

湖南德环检测中心

分析结果报告单

检测方法及使用仪器

报告编号: DHJC20220721

共9页 第4页

检测项目		检测分析方法及标准号	分析主要仪器及编号	标准方法检出限
有组织 废气	砷及其化合物	《空气和废气 颗粒物中金属元素的测定 电感耦合等离子体质谱法》HJ 657-2013	NEXION-1000电感耦合等离子体质谱仪YQ-128	0.2 $\mu\text{g}/\text{m}^3$
	铜及其化合物			0.2 $\mu\text{g}/\text{m}^3$
	铅及其化合物			0.2 $\mu\text{g}/\text{m}^3$
	锰及其化合物			0.07 $\mu\text{g}/\text{m}^3$
	镍及其化合物			0.1 $\mu\text{g}/\text{m}^3$
	铬及其化合物			0.3 $\mu\text{g}/\text{m}^3$
	镉及其化合物			0.008 $\mu\text{g}/\text{m}^3$
	锑及其化合物			0.02 $\mu\text{g}/\text{m}^3$
	锡及其化合物			0.3 $\mu\text{g}/\text{m}^3$
	钴及其化合物			0.008 $\mu\text{g}/\text{m}^3$
	铊及其化合物			0.008 $\mu\text{g}/\text{m}^3$
非甲烷总烃	固定污染源废气 总烃、甲烷和非甲烷总烃的测定 气相色谱法 HJ 38-2017	气相色谱仪6500GC YQ-203	0.07 mg/m^3	

项目类型	采样主要仪器及编号
有组织废气	DYM3 空盒气压表 YQ-328
	PLC-16025型便携式风向风速仪 YQ-407
	3060-B 分体式烟气流速监测仪 YQ-208
	崂应2050 智能大气综合采样器 YQ-118
	3012H-D型大流量低浓度烟尘气测试仪 YQ-230
	3012H型自动烟尘(气)测试仪 YQ-109

湖南德环检测中心

分析结果报告单

有组织废气检测结果表 单位:(mg/m³) 报告编号: DHJC20220721 共9页 第5页

数据 \ 时间		2022年3月9日				
项目		第1次	第2次	第3次	均值	最大值
CD-12-DA03 (固液焚烧炉排口)	标干烟气流量 (Nm ³ /h)	14966	14817	15286	15023	15286
	含氧量 (%)	16.9	16.9	16.9	16.9	16.9
	汞及其化合物实测浓度	6.06×10^{-4}	5.48×10^{-4}	5.31×10^{-4}	5.62×10^{-4}	6.06×10^{-4}
	汞及其化合物折算浓度	1.48×10^{-3}	1.34×10^{-3}	1.30×10^{-3}	1.37×10^{-3}	1.48×10^{-3}
	标干烟气流量 (Nm ³ /h)	14966	14817	15286	15023	15286
	含氧量 (%)	16.9	16.9	16.9	16.9	16.9
	氟化氢实测浓度	0.78	0.77	0.77	0.77	0.78
	氟化氢折算浓度	1.90	1.88	1.88	1.89	1.90
	氯化氢实测浓度	3.8	3.6	4.0	3.8	4.0
	氯化氢折算浓度	9.3	8.8	9.8	9.3	9.8
	一氧化碳实测浓度	<3	<3	<3	/	/
	一氧化碳折算浓度	<3	<3	<3	/	/
	一氧化碳排放速率 (kg/h)	0.022	0.022	0.023	0.023	0.023
	标干烟气流量 (Nm ³ /h)	16872	14449	14885	15402	16872
	含氧量 (%)	16.9	16.9	16.9	16.9	16.9
	铊及其化合物实测浓度(μg/m ³)	0.0761	0.0715	0.0738	0.0738	0.0761
	铊及其化合物折算浓度(μg/m ³)	0.186	0.174	0.180	0.180	0.186
	镉及其化合物实测浓度(μg/m ³)	0.611	0.599	0.588	0.599	0.611
	镉及其化合物折算浓度(μg/m ³)	1.49	1.46	1.43	1.46	1.49
	铅及其化合物实测浓度(μg/m ³)	8.08	7.90	7.79	7.92	8.08
铅及其化合物折算浓度(μg/m ³)	19.7	19.3	19.0	19.3	19.7	
备注	1、燃料种类: 柴油, 排气筒高度: 45米, 生产负荷率: 80%; 2、“<”表示未检出, 即检测结果低于方法检出限; 3、未检出项目排放速率按检出限一半计算。					

湖南德环检测中心

分析结果报告单

有组织废气检测结果表 单位:($\mu\text{g}/\text{m}^3$) 报告编号: DHJC20220721 共9页 第6页

数据 时间		2022年3月9日						
		第1次	合计	第2次	合计	第3次	合计	
CD-12-DA03 (固液焚烧炉排口)	标干烟气流量 (Nm ³ /h)	16872	/	14449	/	14885	/	
	含氧量 (%)	16.9	/	16.9	/	16.9	/	
	铜及其化合物 实测浓度	2.86	/	2.82	/	2.84	/	
	锰及其化合物 实测浓度	5.73	/	5.65	/	5.82	/	
	锑及其化合物 实测浓度	0.181	/	0.159	/	0.160	/	
	钴及其化合物 实测浓度	1.36	/	1.34	/	1.36	/	
	镍及其化合物 实测浓度	33.0	/	32.8	/	32.4	/	
	锡及其化合物 实测浓度	1.23	/	1.20	/	1.17	/	
	铜及其化合物 折算浓度	6.98	108	6.88	107	6.93	107	
	锰及其化合物 折算浓度	14.0		13.8		14.2		
	锑及其化合物 折算浓度	0.441		0.388		0.39		
	钴及其化合物 折算浓度	3.32		3.27		3.32		
	镍及其化合物 折算浓度	80.5		80.0		79.0		
	锡及其化合物 折算浓度	3.00		2.93		2.85		
	砷及其化合物 实测浓度	1.64	/	1.60	/	1.57	/	
	砷及其化合物 折算浓度	4.00	/	3.90	/	3.83	/	
	铬及其化合物 实测浓度	30.0	/	29.9	/	30.1	/	
	铬及其化合物 折算浓度	73.2	/	72.9	/	7.34	/	
	备注	燃料种类: 柴油, 排气筒高度: 45米, 生产负荷率: 80%。						

湖南德环检测中心

分析结果报告单

有组织废气检测结果表 单位:(mg/m³) 报告编号: DHJC20220721 共9页 第7页

数据 项目		2022年3月9日				
		第1次	第2次	第3次	均值	最大值
CD-10-DA01	标干烟气流量 (Nm ³ /h)	211	260	257	243	260
	非甲烷总烃	4.10	4.30	3.51	3.97	4.30
CD-10-DA02	标干烟气流量 (Nm ³ /h)	6042	5521	5521	5695	6042
	非甲烷总烃	1.55	3.33	5.01	3.30	5.01
CD-12-DA06	标干烟气流量 (Nm ³ /h)	13186	14935	14946	14356	14946
	非甲烷总烃	5.19	14.9	9.19	9.76	14.9
CD-09-DA01	标干烟气流量 (Nm ³ /h)	2082	2207	2248	2179	2248
	非甲烷总烃	2.90	2.74	3.18	2.94	3.18
CD-09-DA02	标干烟气流量 (Nm ³ /h)	659	674	667	667	674
	非甲烷总烃	2.33	2.78	2.29	2.47	2.78
CD-08-DA02	标干烟气流量 (Nm ³ /h)	2319	2232	2246	2266	2319
	非甲烷总烃	2.22	2.78	2.27	2.42	2.78
CD-07-DA01	标干烟气流量 (Nm ³ /h)	188	180	191	186	191
	非甲烷总烃	2.01	2.55	2.68	2.41	2.68
备注		生产负荷率: 80%。				

湖南德环检测中心

分析结果报告单

有组织废气检测结果表 单位:(mg/m³) 报告编号: DHJC20220721 共9页 第8页

数据 时间		2022年3月9日				
		第1次	第2次	第3次	均值	最大值
项目		第1次	第2次	第3次	均值	最大值
生物质锅炉排口 CD-05-DA01	标干烟气流量 (Nm ³ /h)	17256	16964	17150	17123	17256
	含氧量 (%)	14.7	14.8	14.4	14.6	14.8
	氮氧化物 实测浓度	23	26	24	24	26
	氮氧化物 折算浓度	44	50	44	46	50
	氮氧化物 排放速率 (kg/h)	0.397	0.441	0.412	0.417	0.441
备注		排气筒高度: 45米, 燃料种类: 生物质, 生产负荷率: 80%。				

湖南德环检测中心
分析结果报告单

废水检测结果表 单位:(mg/L)

报告编号: DHJC20220721

共9页 第9页

数据 / 时间		2022年3月9日			
		第1次	第2次	第3次	均值
废水总排口	悬浮物	8	9	9	9
	色度 (倍)	4	4	4	4
	石油类	0.14	0.15	0.10	0.13
备注		/			

*****报告结束*****

编制: 邓莹莹

审核: 邓莹莹

签发: 李仕林

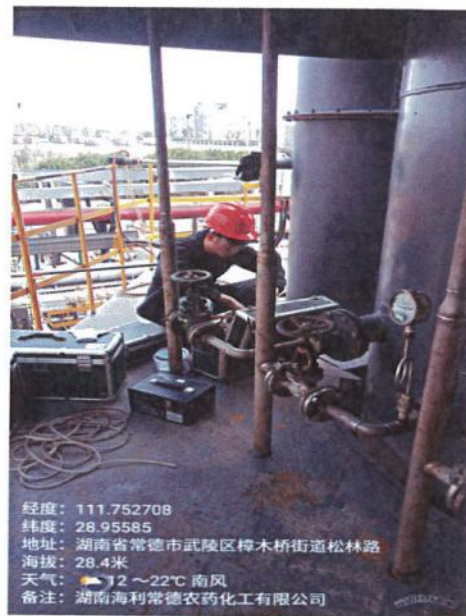
附：现场检测图



废水采样



样品



有组织废气采样

湖南德环检测中心

参考标准限值表

参考标准限值表

报告编号: DHJC20220721

项目类型	项目名称	单位	参考标准		
废水	悬浮物	mg/L	300	参考园区污水处理厂接纳标准	
	色度	倍	50	参考《污水综合排放标准》GB 8978-1996表4中一级标准限值	
	石油类	mg/L	5		
有组织废气	氮氧化物折算浓度	mg/m ³	150	参考《锅炉大气污染物排放标准》GB13271-2014表3中燃气锅炉特别排放限值	
	汞及其化合物折算浓度	mg/m ³	0.05	参考《危险废物焚烧控制标准》GB18484-2020表3危险废物焚烧设施烟气污染物排放浓度限值	
	镉及其化合物折算浓度	mg/m ³	0.05		
	铅及其化合物折算浓度	mg/m ³	0.5		
	一氧化碳折算浓度	mg/m ³	100		
	氯化氢折算浓度	mg/m ³	60		
	氟化氢折算浓度	mg/m ³	4		
	铬及其化合物折算浓度	mg/m ³	0.5		
	砷及其化合物折算浓度	mg/m ³	0.5		
	铊及其化合物折算浓度	mg/m ³	0.05		
	(锡、锑、铜、锰、镍、钴及其化合物)折算浓度	mg/m ³	2.0		
	非甲烷总烃	mg/m ³	120		参考《大气污染物综合排放标准》(GB16297-1996)表2中最高允许排放浓度